



**Mag. Brigitte Hirschbichler**  
Direktion Bevölkerung

13. März 2012

## Vereinbarkeit von Beruf und Familie

### Ad-hoc Modul der Mikrozensus- Arbeitskräfteerhebung 2010

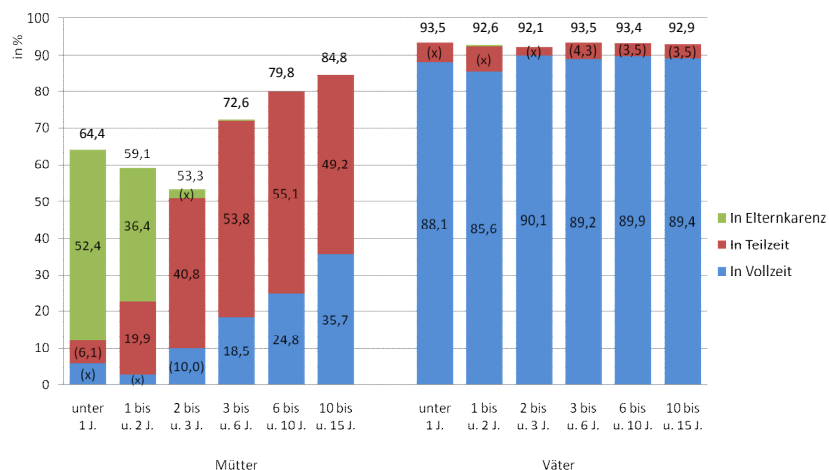
## Mikrozensus-AKE Modul 2010 Vereinbarkeit von Beruf und Familie

- EU-weite Erhebung
- In Österreich im Rahmen der Mikrozensus-Arbeitskräfteerhebung im Jahr 2010 durchgeführt
- Erhebungsmethode: persönliche Interviews (CAPI), jeweils erste Befragungswelle des Mikrozensus (1. bis 4. Quartal 2010)
- Zielgruppe: 15- bis 64-jährige Personen in Privathaushalten
- Stichprobengröße: rund 24.600 Personen (hochgerechnet: 5,6 Mio.)

## Themen der Erhebung

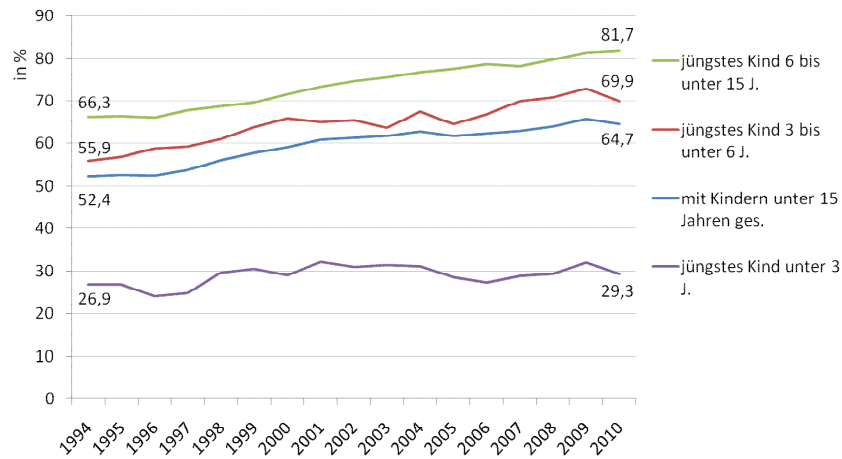
- Betreuung hilfsbedürftiger Erwachsener (Auswirkung auf die Erwerbsbeteiligung, Probleme mit Betreuungsangeboten für hilfsbedürftige Erwachsene)
- Betreuung von Kindern unter 15 Jahren - Auswirkung auf die Erwerbsbeteiligung (Erwerbstätigenquoten von Müttern und Vätern)
- Unterbrechungen der Erwerbstätigkeit für die Kinderbetreuung (Dauer der Unterbrechung)
- Wer übernimmt Kinderbetreuung während der Arbeitszeit
- Aufgrund welcher Problemen mit Kinderbetreuungsangeboten kann nicht oder nur Teilzeit gearbeitet werden
- Arbeitszeitregelungen, Möglichkeiten flexibler Arbeitszeitgestaltung

## Erwerbstätigenquoten von Müttern und Vätern nach Alter des jüngsten Kindes



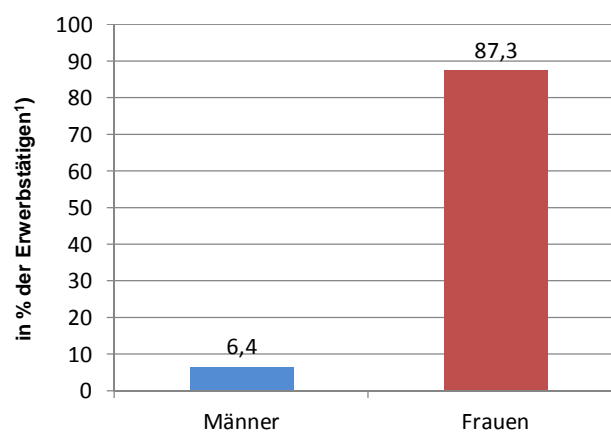
Q: STATISTIK AUSTRIA, Mikrozensus-Arbeitskräfteerhebung Ad-hoc-Modul "Vereinbarkeit von Beruf und Familie", Jahresdurchschnitt 2010. - Nach Labour Force-Konzept. Ohne Präsenz- und Zivildienere. - ( ) Werte, die auf weniger als hochgerechnet 13.000 Personen beruhen, sind sehr stark zufallsbehaftet. - (x) Werte, die auf weniger als 5.000 Personen beruhen, sind statistisch nicht interpretierbar.

## Frauen-Erwerbstätigenquoten (exklusive Elternkarenz) nach Alter des jüngsten Kindes



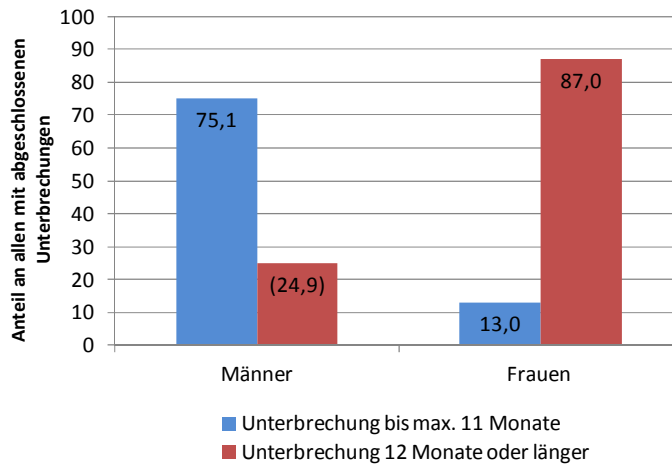
Q: STATISTIK AUSTRIA, Mikrozensus-Arbeitskräfteerhebung.

## Erwerbsunterbrechung für Personen mit Kindern unter 8 Jahren



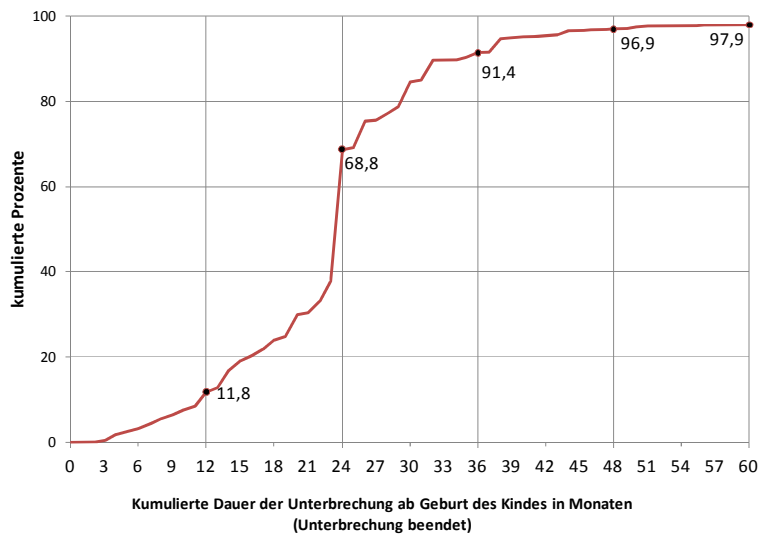
Q: STATISTIK AUSTRIA, Mikrozensus-Arbeitskräfteerhebung Ad-hoc-Modul "Vereinbarkeit von Beruf und Familie", Jahresdurchschnitt 2010. - 1) Personen mit Kindern unter 8 Jahren im Haushalt, die entweder erwerbstätig (LFK) sind (inkl. Personen in Elternkarenz) oder es zum Zeitpunkt der Geburt des jüngsten Kindes waren.

## Dauer der Erwerbsunterbrechung für Personen mit Kindern unter 8 Jahren



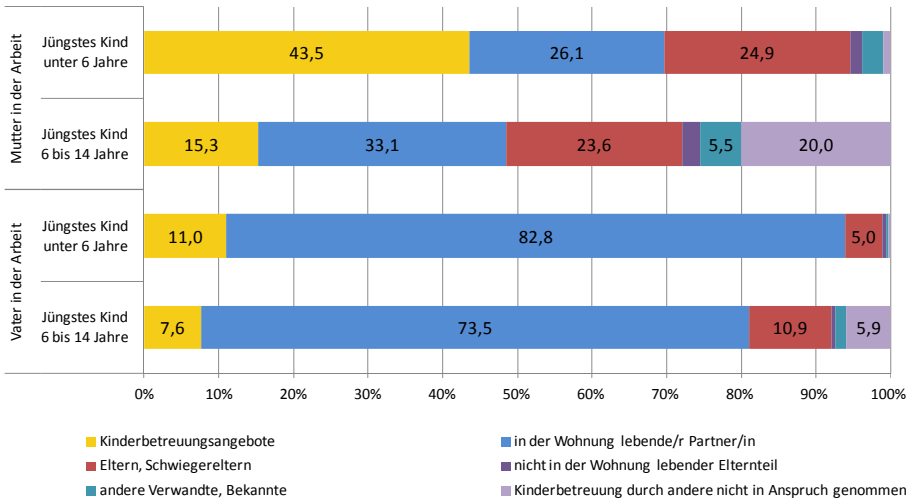
Q: STATISTIK AUSTRIA, Mikrozensus-Arbeitskräfteerhebung Ad-hoc-Modul "Vereinbarkeit von Beruf und Familie", Jahresdurchschnitt 2010. - ( ) Werte, die auf weniger als hochgerechnet 13.000 Personen beruhen, sind sehr stark zufallsbehaftet.

## Frauen mit Kindern unter 8 Jahren: Dauer der Unterbrechung in Monaten



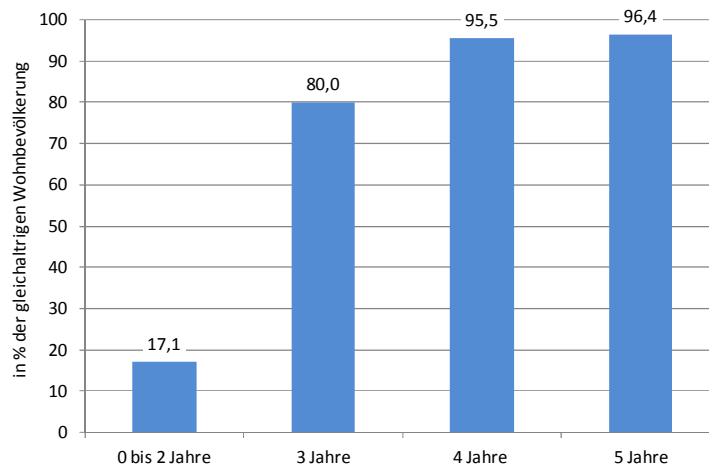
Q: STATISTIK AUSTRIA, Mikrozensus-Arbeitskräfteerhebung Ad-hoc-Modul "Vereinbarkeit von Beruf und Familie", Jahresdurchschnitt 2010.

## Wer übernimmt die Kinderbetreuung wenn Vater/Mutter in der Arbeit sind?



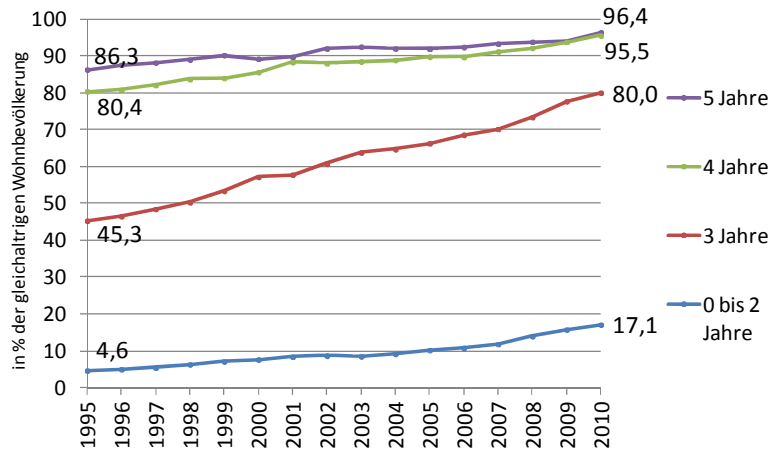
Q: STATISTIK AUSTRIA, Mikrozensus-Arbeitskräfteerhebung Ad-hoc-Modul "Vereinbarkeit von Beruf und Familie", Jahresdurchschnitt 2010. - Personen mit eigenen Kindern (oder jenen des Partners bzw. der Partnerin) unter 15 Jahren im Haushalt. Exklusive Personen in Elternkarenz bzw. Mutterschutz.

## Kinderbetreuungsquoten 2010 nach Alter des Kindes



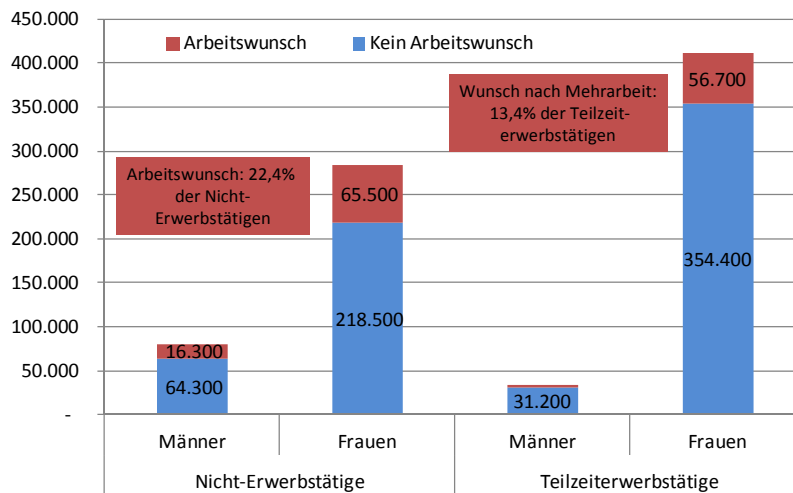
Q: STATISTIK AUSTRIA, Kindertagesheimstatistik, Bevölkerungsregister. - Kinderbetreuungsquote: Anteil der Kinder in institutionellen Kinderbetreuungseinrichtungen (ohne Berücksichtigung vorzeitig eingeschulter 5-jähriger Kinder ohne Hortbetreuung) im Vergleich zur gleichaltrigen Wohnbevölkerung.

## Kinderbetreuungsquoten Zeitreihe



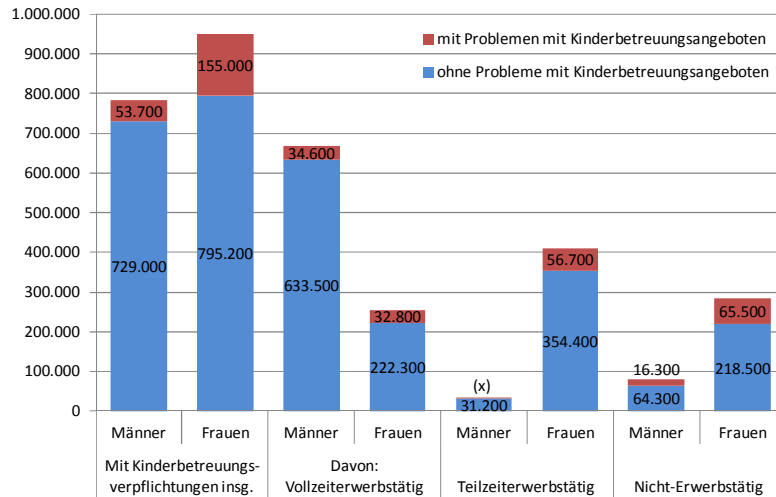
Q: STATISTIK AUSTRIA, Kindertagesheimstatistik, Bevölkerungsregister. - Kinderbetreuungsquote: Anteil der Kinder in institutionellen Kinderbetreuungseinrichtungen (ohne Berücksichtigung vorzeitig eingeschulter 5-jähriger Kinder ohne Hortbetreuung) im Vergleich zur gleichaltrigen Wohnbevölkerung.

## Wunsch nach (mehr) Arbeit bei geeigneten Kinderbetreuungsangeboten



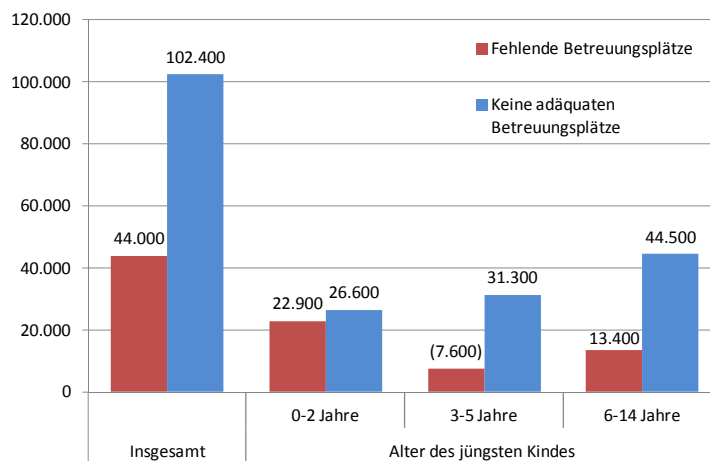
Q: STATISTIK AUSTRIA, Mikrozensus-Arbeitskräfteerhebung Ad-hoc-Modul "Vereinbarkeit von Beruf und Familie", Jahresdurchschnitt 2010.

## Probleme bzw. keine Probleme mit Kinderbetreuungsangeboten



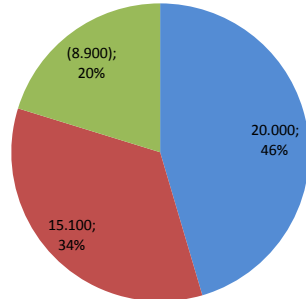
Q: STATISTIK AUSTRIA, Mikrozensus-Arbeitskräfteerhebung Ad-hoc-Modul "Vereinbarkeit von Beruf und Familie", Jahresdurchschnitt 2010. - (x) Werte mit weniger als hochgerechnet 5.000 Personen sind sehr stark zufallsbehaftet.

## Fehlendes/inadäquates Betreuungsangebot



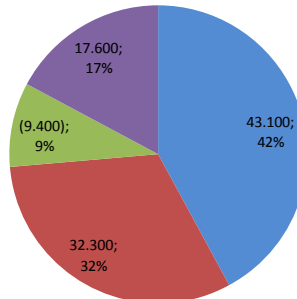
Q: STATISTIK AUSTRIA, Mikrozensus-Arbeitskräfteerhebung Ad-hoc-Modul "Vereinbarkeit von Beruf und Familie", Jahresdurchschnitt 2010. - ( ) Werte mit weniger als hochgerechnet 13.000 Personen sind sehr stark zufallsbehaftet.

## Fehlendes/inadäquates Betreuungsangebot



44.000 Betreuungsangebote fehlen....

- in der Nähe
- für Kleinkinder
- keine freien Plätze



102.400 Betreuungsangebote....

- fehlen zu den benötigten Tages- bzw. Ferienzeiten
- sind zu teuer
- haben mangelnde Qualität
- anderes Problem

Q: STATISTIK AUSTRIA, Mikrozensus-Arbeitskräfteerhebung Ad-hoc-Modul "Vereinbarkeit von Beruf und Familie", Jahresdurchschnitt 2010. - ( ) Werte, die auf weniger als hochgerechnet 13.000 Personen beruhen, sind sehr stark zufallsbehaftet.

**Rückfragen bitte an:**  
Mag. Brigitte Hirschbichler  
Mag. Karin Klapfer

**Kontakt:**  
Guglgasse 13, 1110 Wien  
Tel: +43 (1) 71128-8275 bzw. 7318  
[brigitte.hirschbichler@statistik.gv.at](mailto:brigitte.hirschbichler@statistik.gv.at)  
[karin.klapfer@statistik.gv.at](mailto:karin.klapfer@statistik.gv.at)

## Vereinbarkeit von Beruf und Familie Ad-hoc Modul der Mikrozensus- Arbeitskräfteerhebung 2010